

## Sala III



### 16. MOSAIC DE LA MEDUSA. (Rosa)

La **rosa**, flor de Venus, ens va molt bé per a confeccionar corones i garlandes, i, també, en els banquets: els seus pètals són estesos sobre les taules i pel terra. Ha estat i continua sent la flor més important dels jardins. De fet –suposo que ja ho sabeu– Plini el Vell en la seva *Història Natural* la destaca com la més important i quasi única, junt amb les violetes, entre les cultivades als jardins. També són molt utilitzades al mes de maig, durant la festa de les roses (*Rosalia*), en honor dels difunts, en la qual dipositem roses en les seves tombes.

**ROSA**  
—  
**ROSA GALICA**

## Sala X



### 17. CAPITELL

Vosaltres m'anomeneu **margalló**. Heu de saber que sóc la única palmera espontània de l'occident mediterrani i, juntament amb l'olivera, el garrofer i l'alzina, hom em considera un dels elements més representatius de la vegetació d'aquesta zona del Mare Nostrum. Plini en la seva *Història Natural*, em descriu com palmera baixa, de fulles amples i flexibles, que abunda a Creta i a Sicília i molt útil en esparteria. I Horaci, que també parla de mi en les seves *Sàtires*, diu que les meves branques s'utilitzaven com a escambres. És ben veritat. El cor de la meva planta és tendre i comestible. He sabut que un tal Andrés de Laguna, en els seus comentaris a la *Materia Médica* de Dioscòrides, m'atribueix la propietat de "despertar la virtut genital". Només ho dic per si us interessa...

**MARGALLÓ**  
—  
**CHAMAEROPS HUMILIS**

## Vestíbul planta 2

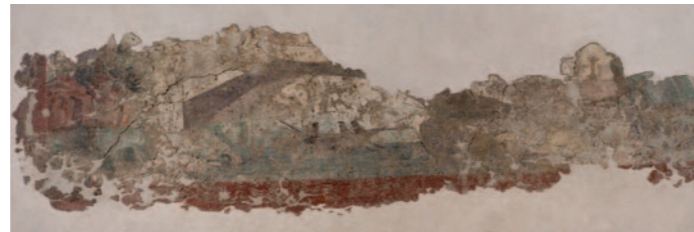


### 18. PINTURA MURAL

Sóc conegut i he estat cultivat des d'època molt llunyana. A l'Orient jo, el **magraner**, era considerat símbol de l'amor i de la fecunditat. El meu fruit, la magrana, ha estat sempre relacionat amb les divinitats. De fet és un dels atributs de Juno –l'Hera dels grecs, esposa de Júpiter–, deessa del matrimoni i de la maternitat i reina del cel. En aquesta pintura mural, que decorava la paret d'un pati on es trobava el larari d'una luxosa *domus* del suburbi portuari de Tàrraco, m'acompanya un paó –símbol d'immortalitat i també de Juno–, amb una magrana al bec i d'altres per terra.

**MAGRANER**  
—  
**PUNICA GRANATUM**

## Vestíbul planta 2



### 19. PINTURA MURAL

Aquest paisatge fluvial formava part de la decoració d'una de les estances d'una luxosa *domus* del suburbi portuari de Tàrraco. Si us hi fixeu, podreu apreciar el riu, un pont que el travessa, una barqueta que hi navega i un grup de cases, envoltades d'arbres a l'esquerra. Aquesta *domus* era molt propera al riu **Tulcis** –ara, vosaltres l'anomeneu Francolí–. No us és fàcil pensar que aquest paisatge ens era molt familiar a Tàrraco?

**FRANCOLÍ**  
—  
**TULCIS**

## Sala IX



### 20. SARCÒFAG DE PROSÈRPINA

Des que amb els meus germans, Júpiter i Neptú, ens vàrem repartir els dominis del nostre pare Cronos, el Tàrtar –on governo amb fermesa sobre els morts– és el meu regne. Sóc Plutó, déu de l'inframón i espòs de Prosèrpina, a qui vaig raptar mentre ella collia flors prop de l'Etna. Captivat per la seva bellesa, vaig sortir amb un carro tirat per quatre cavalls negres i la vaig portar al Tàrtar amb mi. La seva mare, Ceres, la va buscar per tot arreu desatenent les seves funcions i fent així perillar tota la vegetació. Quan la va trobar, Prosèrpina ja havia menjat sis grans d'una magrana que jo li havia ofert i ja no podia abandonar el meu regne. Però davant la insistència de Ceres, Júpiter va concedir que Prosèrpina visités la seva mare durant sis mesos, en els quals, degut a l'alegria que li reporta, la terra es torna fèrtil i frondosa, mentre que la resta de l'any la passem tots dos a l'inframón i Ceres s'entristeix. Ja us podeu imaginar què passa i quines estacions de l'any es corresponen amb l'humor de Ceres: la **primavera** i l'**estiu**, mentre Prosèrpina és amb ella; la **tardor** i l'**hivern** quan marxa a l'Hades. El cicle de la natura, que cada any es repeteix!

**PRIMAVERA, ESTIU,  
TARDOR I HIVERN**

**VERIS, AESTAS,  
AUTUMNUS  
ET HIEMS**

## ITINERARIS PEL MNAT, 5

# NATURA I PAISATGE A TÀRRACO



*Naturam expellas furca, tamen usque recurret et mala perrumpet furtim fastidia victrix.*

"Intenta fer fora la natura, però ella tornarà a pesar de tot i sense que te n'adonis, destruirà, vencedora, tot el que se li posi davant."

(Horaci, *Epist.* 1, 10, 24-25)

A través dels textos clàssics –d'autors com Cató, Columel·la, Pal·ladi, Plini el Vell, Virgili, Sèneca, Plini el Jove...– de les imatges de jardins i espècies vegetals, representades en diferents suports materials –mosaics, pintures, ceràmiques, monedes, relleus...–, així com per les dades proporcionades per la recerca arqueològica i per les diferents ciències auxiliars –estudis de pol·len, de carbons vegetals, de matèries orgàniques, etc.–, es coneix d'una manera prou aproximada com era l'entorn natural en època romana, quines espècies s'hi conreaven i quin ús se'n feia.

Molts elements utilitzats per a la construcció, la decoració o la vida quotidiana a Tàrraco permeten apropar-nos al coneixement i la realitat d'aquest entorn natural.

Us convidem, a través d'un itinerari que trobareu senyalitzat, a descobrir, imaginar i reconstruir el paisatge de Tàrraco.



Generalitat de Catalunya  
Departament de Cultura

**Museu Nacional Arqueològic de Tarragona**  
Plaça del Rei, 5

## Sala d'exposicions temporals



### 1. PONDERAL DE BALANÇA

Si el que voleu és apropar-vos a la **natura**, aneu ben encaminats: encara que se'm coneix com la deessa de la cacera, sóc, també, protectora dels boscos, de la natura salvatge i dels animals. Jo, Diana, filla de Júpiter i Latona i germana bessona d'Apol·lo, vaig sempre acompanyada de la meua fidel Egèria, nimfa aquàtica i de Virbio, protector dels boscos. Tinc un caràcter sever i cruel; fins i tot puc ser venjativa amb tots aquells que es guanyen la meua enemistat. Només m'he enamorat una vegada –això sí, platònicament (com sabeu sóc verge)–, del pastor Endimió, a qui m'acosto quan està dormint. Si voleu conèixer, però, alguns dels meus companys de l'Olimp encarregats de vetllar per la natura, continueu el vostre camí i els trobareu.

**NATURA**  
—  
**NATURA**



### 2. ESCULTURA DE CERES

Gràcies a mi els humans coneixen l'art de cultivar la terra, sembrar, collir el **blat** i elaborar el pa, perquè jo, Ceres, sóc la deessa protectora de l'agricultura. Els meus pares són Saturn i Ops i sóc germana i esposa de Júpiter, amb qui vaig engendrar la meua estimada filla Prosèrpina. Totes dues vivíem felices a casa nostra, a Sicília, fins que el meu germà Plutó es va enamorar d'ella i la va prendre al Tàrtar, d'on només pot sortir durant sis mesos a l'any. Quan cada any ella ve a visitar-me, sóc tan feliç que tota la terra floreix. Al final d'aquest itinerari coneixereu la nostra història i la seva influència en el devenir de la natura.

**BLAT**  
—  
**FRUMENTUM**



### 3. ESCULTURA DE POMONA

Heu fet bé en seguir fins aquí i entrar en aquest paradís. Sóc Pomona, deessa de la fruita, dels arbres fruiters, dels jardins i dels horts. També tinc cura de les oliveres i de la vinya. El meu nom prové de *pomun* (**fruita**) i per això se'm coneix com a "senyora dels fruits". Detesto la natura salvatge. M'agraden molt més els jardins ben arranjats, com aquest i sóc mestra en la seva cura i en l'art del cultiu dels arbres fruiters. Per això els meus atributs són les tisores de podar i la falç. Aquest gust i cura pels jardins el comparteixo amb una altra de les divinitats que podeu veure tot seguit.

**FRUITA**  
—  
**POMUN**

## Sala d'exposicions temporals

### 4. PRÍAP



A més de simbolitzar l'instint sexual, la força generativa masculina i la fecunditat de la natura, sóc el déu protector dels **jardins**, les vinyes, el bestiar i el rebost de les cases. La meua sola presència val per evitar que es malmetin les collites. De fet, com diu el vers, "A la primavera estic cobert de roses, a la tardor de fruites, a l'estiu d'espigues; només l'hivern és per a mi un horrible flagell, perquè tinc por del fred, i temo que aquest déu de fusta que sóc, proveeixi de foc uns obscurs pagesos". M'agrada la natura i la seva fecunditat! Seguiu el vostre camí i veureu que n'és de fèrtil!

**JARDINS**  
—  
**HORTUS**

### 5. LLÀNTIA



Segurament perquè jo, l'**alzina**, sóc una de les espècies més comuns de tota la Mediterrània, em podeu veure decorant aquest llum d'oli, utilitzat en una casa de Tàrraco. Sóc un arbre de fullatge persistent, de la família de les

fragàcies. Floreixo a la primavera i el meu fruit, l'aglà, madura a finals d'estiu i a la tardor. Tradicionalment s'ha fet servir la meua fusta, d'una gran duresa, com a combustible. Els humans utilitzen la meua escorça, les meves fulles i els meus fruits com a astringents i per a desinfectar ferides.

**ALZINA**  
—  
**QUERCUS ILEX**

### 6. LLÀNTIA



Com sabeu els romans som un poble amb un fort lligam amb el camp. Potser per això ens agrada tant envoltar-nos d'elements de la natura i del que la natura produeix. Aquesta llàntia, que utilitzem per il·luminar-nos, n'és un bon exemple. Està decorada amb una de les espècies més conreades i apreciades: l'**olivera** i els seus fruits, les olives, de les quals s'obtenia l'oli, per a cuinar, per a conservar aliments, per l'enllumenat, com unguent medicinal, com a revitalitzador de l'organisme humà... L'olivera estava consagrada a Minerva, deessa de la saviesa i era considerada símbol de la pau. De fusta d'olivera era la Maça d'Hèrcules i els ceptres dels reis.

**OLIVERA**  
—  
**OLEA EUROPAEA**

## Sala d'exposicions temporals

### 7. LLÀNTIA



Com segurament sabeu el **raïm** és un dels atributs del déu Bacus, considerat el déu del vi. Va ser amb nosaltres els romans, quan es va produir una implantació del cultiu intensiu vitivinícola, que propicià una producció per l'exportació. El seu comerç

el tenim ben documentat per la gran producció d'àmfores utilitzades per al transport del vi. Quan el poeta Florus –que residí a Tàrraco al segle II dC– descriu els entorns de la ciutat destacava que "la terra és fèrtil en els camps. I més encara en els turons, produint vi i blat, tan bons com a Itàlia". Recordeu, però, com deia Plini, que "el vi ofusca la saviesa". Si de cas, sigueu prudents, deixeu-lo per la fi de l'itinerari.

**VINYA**  
—  
**VITIS VINIFERA**

### 8. CLOSQUES DE NOU



El coneixement del paisatge i l'entorn natural de Tàrraco el podeu conèixer, també, a través de les restes orgàniques que els arqueòlegs del vostre temps han trobat a les més recents excavacions. El conjunt que podeu veure aquí el van localitzar en l'excavació d'una

gran font monumental del barri portuari de Tàrraco envoltada potser –diuen– de **noguers**, pins, oliveres i d'altres arbres. Però jo crec que també podrien ser les deixalles dels fruits que menjàvem els que anàvem a la font, a buscar aigua. Com aquestes nous, que, a més de per menjar, les utilitzàvem en jocs com el *declivitates* o la *nucis relinquere*. Potser per això, ara que ho dic, en els casaments llençàvem nous als nens!

**NOGUER**  
—  
**JUGLANS REGIA**

### 9. PINYA I CLOSQUES DE PINYONS



Aquestes restes de pinyes i closques de pinyons us conviden a imaginar la presència d'alguns pins al voltant d'aquesta font monumental, oferint la seva ombra a tots aquells que ens hi acostàvem i els seus fruits, els pinyons, per a menjar. El poeta

Virgili proclamava el **pi** com al més bell entre els arbres dels jardins.

**PI**  
—  
**PINUS PINEA**

## Sala d'exposicions temporals

### 10. PINYOLS DE PRÉSSEC



D'origen oriental, el **presseguer** va ser introduït en zones càlides d'occident. Plini el Vell, en el llibre XXIII de la seva *Història Natural*, ens comenta les seves propietats alimentàries i medicinals i descriu els seus fruits com més saludables que les prunes i totalment inofensius. I que bons...

**PRESSEGUER**  
—  
**PRUNUS PERSICA**

### 11. RELLEU ARQUITECTÒNIC



Als jardins els romans els donem una doble funció: la ornamental i la productiva. Recol·lectar els fruits dels arbres és una tasca fonamental per al rebost familiar. Les **palmeres datileres** –originàries d'Egipte segons el metge grec Dioscòrides– són, en els nostres jardins, arbres ornamentals. Però ens proporcionen, també, els dàtils, un fruit molt preuat en la nostra alimentació.

Aquesta escena de recol·lecció us mostra com els collim: fixeu-vos bé en les dues persones representades, una pujada a una escala recolzada en una palmera i l'altra portant un cistell amb els dàtils.

**PALMERA**  
—  
**PHOENIX DACTYLIFERA**

## Sala II

### 12. CRATER MONUMENTAL



Aquest fragment d'un gran vas monumental ens permet explicar-vos fàcilment les diverses espècies que conformen les corones amb què hem guarnit aquests personatges, Bacus i el vell Silé. La principal és l'**heura**, una planta ornamental trepadora de fulles perennes, que ens agradava molt col·locar en pèrgoles i pòrtics. Consagrada a Bacus, que com veieu acostumava a portar-la com atribut, era, també, símbol d'immortalitat. Podeu identificar altres espècies, com els pàmpols, corimbos de flors i el raïm, un altre dels símbols de Bacus, com ja heu vist abans.

**HEURA**  
—  
**HEDERA HELIX**

## Sala II

### 13. FRIS



Segur que heu sentit parlar de mi una i altra vegada. Sóc l'**acant**. Dec ser, no ho dubteu, la planta ornamental més utilitzada en jardins i espais públics. Degut a la meua bellesa i a la meua flexibilitat, els escultors i els picapedrers m'han utilitzat sovint per a la decoració d'elements constructius i decoratius dels edificis públics i privats, com aquest fragment d'un dels frisos que decorava el recinte de culte imperial, situat a la part més alta de Tàrraco. Si mireu al vostre voltant, podeu veure, però, una gran quantitat de capitells, relleus, etc., plens de les meves fulles.

**ACANT**  
—  
**ACANTHUS SP.**

### 14. FRIS

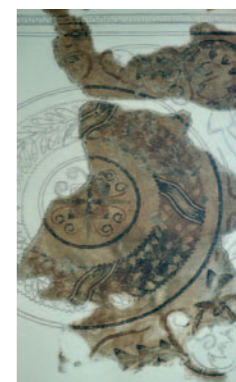


Cal dir, però, que no tot eren acants en la decoració. Com ja heu vist, ens agrada envoltar-nos de gran varietat d'elements de la natura. Aquesta garlanda, que decora un altre fris que es trobava, també, al recinte de culte, mostra amb gran fidelitat les fulles del **roure** i els seus fruits, els aglans. Les seves fulles s'utilitzaven per a fer les corones cíviques, la distinció més elevada al valor militar i la que era concedida al ciutadà que hagués salvat a un altre.

**ROURE**  
—  
**QUERCUS ROBUR**

## Sala III

### 15. MOSAIC DE LA CORONA DE LLORER



Com segurament sabreu, el **llorer** és l'arbre consagrat a Apol·lo. Us explicaré perquè. Apol·lo era un déu molt atractiu de qui s'enamoraven totes les dones. Un dia Eros, el juganer déu de l'amor, va disparar-li una fletxa d'or, que va fer que s'enamorés profundament de la nimfa Dafne. A la vegada, aquesta va rebre una fletxa de plom, la qual cosa li va causar un rebuig immediat cap a Apol·lo. Aquest, desesperat, la va perseguir per tot arreu. Dafne, fugint, demanà l'ajut dels déus i quedà convertida en llorer. Apol·lo, com ens relata Ovidi a *Les metamorfosis*, es resignà: "Donat que no podràs ser la meua esposa... al menys seràs el meu arbre. Oh, llorer!" En qüestions no tant "divines", utilitzem el llorer a la cuina, per aromatitzar, en diferents preparats gastronòmics i assaonats.

**LLORER**  
—  
**LAURUS NOBILIS**